

## แผนบริหารการสอนประจำบทที่ 7

### เนื้อหาประจำบท

#### จุดพักรรคเพลง

ความหมายจุดพักรรคเพลง

ชนิดของจุดพักรรคเพลง

การจบของจุดพักรรคเพลง

สรุป

### จุดประสงค์เชิงพฤติกรรม

เมื่อศึกษาบทที่ 7 แล้วนักศึกษาสามารถ

1. บอกความสำคัญของจุดพักรรคเพลงได้
2. อธิบายและบอกจุดพักรรคเพลงชนิดต่าง ๆ ได้
3. อธิบายการจบของจุดพักรรคเพลงได้

### วิธีการสอนและกิจกรรมการเรียนการสอนประจำบท

1. บรรยาย และซักถาม พร้อมยกตัวอย่างประกอบการบรรยายโดยใช้ PowerPoint
2. ผู้สอนแจกลีลาเพลงให้ผู้เรียนศึกษาค้นคว้าหาจุดพักรรคเพลงชนิดต่าง ๆ
3. ผู้สอนและผู้เรียนร่วมกันอภิปรายเนื้อหาเรื่องจุดพักรรคเพลงที่ได้ศึกษาค้นคว้า
4. ผู้เรียนกับผู้สอนร่วมกันสรุป
5. ผู้เรียนทำแบบฝึกหัด
6. มอบหมายจัดทำรายงานเพิ่มเติม

### สื่อการเรียนการสอน

1. เอกสารประกอบการสอนวิชาทฤษฎีดนตรีสากล 2
2. เครื่องฉายข้ามศีรษะพร้อมโน้ตบุ๊ก PowerPoint
3. หนังสือที่ค้นคว้าเพิ่มเติมเกี่ยวกับจุดพักรรคเพลง
4. เครื่องดนตรี

### การวัดผลและประเมินผล

1. สังเกตจากการตอบคำถาม
2. สังเกตจากการร่วมกิจกรรม
3. สังเกตจากความสนใจ
4. สังเกตจากการสรุปทเรียน
5. ทำแบบฝึกหัดท้ายคาบเรียน
6. ทำแบบฝึกหัดในเอกสารประกอบการสอน
7. ประเมินจากการสอบระหว่างภาคและปลายภาค



## บทที่ 7

### จุดพักรรคเพลง

บทเพลงประกอบด้วยหลายประโยคเพลงมาร้อยเรียงกันเป็นบทเพลงที่สมบูรณ์ บทเพลงในปัจจุบันมีหลายประเภท เช่นบทเพลงคลาสสิกประกอบด้วยประโยคเพลงเป็นร้อยเป็นพันประโยค แต่สำหรับบทเพลงพื้นบ้าน เพลงกล่อมเด็ก เป็นบทเพลงสั้น ๆ ประกอบด้วยประโยคเพลงเพียงแค่ 2 – 4 ประโยคแต่เป็นบทเพลงที่ได้รับความนิยม เพราะว่าบทเพลงนั้น ๆ ประกอบด้วยวรรคเพลงของประโยคที่ชัดเจนทำให้บทเพลงมีความสมบูรณ์ นักประพันธ์บทเพลงประสานเสียงจึงต้องคำนึงถึงจุดพักบทเพลงที่ดี และเหมาะสมเพื่อทำให้บทเพลงมีความสมบูรณ์ยิ่งขึ้น

#### ความหมายจุดพักรรคเพลง

จุดพักรรคเพลง หรือ เคเดนซ์ (Cadence) มาจากคำว่า คาโด (Cado) เป็นภาษาละติน แปลว่า ตกลงสู่เบื้องล่าง เนื่องจากในระบบอิงโมดของคริสต์ศตวรรษที่ 16 ทำนองในตอนท้ายของประโยคเพลงจะเคลื่อนลงตามขั้นในแนวล่าง สวนทางกับทำนองที่เคลื่อนขึ้นตามขั้นในแนวบน หลังจากนั้นจุดพักรรคเพลงจะถูกปรับเปลี่ยนไปจากเดิม โดยคงไว้แต่เพียงแนวความคิดที่ให้จุดพักรรคเพลงเป็นจุดพักประโยคเพลง ฌัชชา โสคติยานุรักษ์ (2548 : 131 และ 2550 : 23) ได้ให้ความหมายของจุดพักจุดพักรรคเพลง คือ จุดพักท้ายประโยคเพลง หรือท้ายท่อนหรือท้ายเพลง เป็นการดำเนินคอร์ด 2 คอร์ดสุดท้ายของประโยคเพลง ซึ่งเป็นประเภทของจุดพักรรคเพลงที่เรียกว่าจุดพักรรคเพลงเสียงประสาน (Harmonic Cadence) ส่วนเทเลอร์ (Taylor, 1994 : 69) ได้นิยามจุดพักรรคเพลงสรุปได้ใจความว่า จุดพัก คือ จุดพักหรือหยุดท้ายบทเพลงซึ่งสามารถจบหรือหยุดได้ ซึ่งถ้าเป็นการพักกลางบทเพลงหรือกลางประโยคเป็นจุดผ่อนคลายหรือพักที่จะดำเนินต่อไป เลิฟล็อก (Lovelock, 1972 : 13) กล่าวว่าไว้ว่าจุดพัก คือ จุดพักหรือหยุดเพื่อให้เกิดวรรคตอนของบทเพลง

สรุปได้ว่าจุดพักรรคเพลง หรือ เคเดนซ์ คือ จุดพักประโยคเพลงซึ่งจะเกิดขึ้นสองคอร์ดสุดท้ายของประโยคเพลงซึ่งมีบทบาทความสำคัญในการกำหนดทิศทางของประโยคเพลง ด้วยเหตุที่ว่าการใช้จุดพักรรคเพลงที่เหมาะสมจะทำให้บทเพลงฟังแล้วได้สัดส่วนและมีความสมดุล ทั้งนี้ผู้ประพันธ์ควรใช้จุดพักรรคเพลงให้สัมพันธ์กับโมทีฟ (Motif) และสอดคล้องกับลักษณะจังหวะของบทเพลงด้วย สำหรับบทเพลงในปัจจุบันผู้ประพันธ์เพลงได้มีการใช้จุดพักรรคเพลงหลากหลายรูปแบบมากสำหรับในบทเรียนนี้จะขอกล่าวถึงจุดพักรรคเพลงที่ใช้เป็นหลักเท่านั้น

## ชนิดของจุดพักรรคเพลง

สิ่งที่บ่งบอกชนิดของจุดพักรรคเพลง คือ สองคอร์ดสุดท้ายของวรรคเพลงหรือประโยคเพลง ถ้าเราทราบว่า 2 คอร์ดสุดท้ายเป็นคอร์ดอะไรก็สามารถบอกได้ว่าเป็นจุดพักรรคเพลงชนิดใด ซึ่งชนิดจุดพักรรคเพลงต่าง ๆ มีน้ำหนักไม่เหมือนกันมีการลดหลั่นเป็นลำดับจากน้ำหนักมากไปหาน้ำหนักเบา ดังนี้

1. จุดพักรรคเพลงปิดแบบสมบูรณ์ (Perfect Authentic Cadence) เป็นจุดพักรรคเพลงที่มีการดำเนินคอร์ดจาก V, โดมิแนนท์ (Dominant) สู่ออร์ด I, โทนิค (Tonic) ในบทเพลงบันไดเสียงเมเจอร์ (Major Scale) และเป็นจุดพักรรคเพลงที่มีการดำเนินคอร์ดจาก V, โดมิแนนท์ (Dominant) สู่ออร์ด i, โทนิค ในบทเพลงในบันไดเสียงไมเนอร์ (Minor Scale) โดยที่คอร์ดทั้งสองต้องอยู่ในรูปพื้นฐาน คือ โน้ตในแนวเบสจะดำเนินจากโดมิแนนท์สู่โทนิค ซึ่งจุดพักรรคเพลงชนิดปิดแบบสมบูรณ์นี้ให้ความรู้สึกการดำเนินคอร์ดจบได้หนักแน่นมีและน้ำหนักมากที่สุด นักประพันธ์จึงนิยมใช้กับประโยคเพลงที่แสดงการจบตอน จบท่อน หรือจบบทเพลง ดังเช่นภาพที่ 7.1 ภาพที่ 7.2 และภาพที่ 7.3



ภาพที่ 7.1 จุดพักรรคเพลงปิดแบบสมบูรณ์ในบันไดเสียงเมเจอร์  
ที่มา (Duckworth, 1998 : 312)

จากภาพที่ 7.1 พบว่า

ภาพที่ 7.1 เป็นการดำเนินคอร์ดจากคอร์ด V, โดมิแนนท์ สู่ออร์ด I, โทนิค ในบทเพลงในบันไดเสียงเมเจอร์ คือ จากคอร์ด A สู่ออร์ด D ของบันไดเสียง D Major ซึ่งทั้งสองคอร์ดอยู่ในรูปพื้นฐานโดยมีแนวเบสดำเนินจากโดมิแนนท์ (V) สู่ออร์ด (I) ทำให้การจบประโยคเพลงวรรคเพลง หรือวลีนี้ให้ความรู้สึกจบแบบสมบูรณ์

A                  Dm

Dm : V                  i

ภาพที่ 7.2 จุดพักวรรคเพลงปิดแบบสมบูรณ์ในบันไดเสียงไมเนอร์ (1)  
ที่มา (Duckworth, 1998 : 312)

จากภาพที่ 7.2 พบว่า

ภาพที่ 7.2 เป็นการดำเนินคอร์ดจากคอร์ด A สู่คอร์ด Dm ของบันไดเสียง D Harmonic Minor ซึ่งทั้งสองคอร์ดอยู่ในรูปพื้นฐานโดยมีแนวเบสดำเนินจากโดมีนันท์ (V) สูโทนิค (I) ทำให้การจบประโยคเพลง วรรคเพลงหรือวลีนี้ให้ความรู้สึกจบแบบสมบูรณ์

Authentic cadence

Eb                  Bb                  Cm                  Ab                  Bb                  Eb

Eb :                  I                  V                  vi                  IV                  V                  I

ภาพที่ 7.3 จุดพักวรรคเพลงปิดแบบสมบูรณ์ในบันไดเสียงไมเนอร์ (2) ของ Hymm: Dundee  
ที่มา (Duckworth, 1998 : 312)

จากภาพที่ 7.3 พบว่า

จุดพักรรคเพลงปิดแบบสมบูรณ์ โดยสังเกตจากการดำเนินคอร์ตสองคอร์ตสุดท้ายของประโยคเพลง คือ ดำเนินคอร์ตจากคอร์ต V (Bb) สู่ออร์ต I (Eb) ของบันไดเสียง Eb Major ซึ่งทั้งสองคอร์ตอยู่ในรูปพื้นฐานโดยมีแนวเบสดำเนินจากโดมินันท์ (V) สู่ออร์ต (I)

2. จุดพักรรคเพลงปิดแบบไม่สมบูรณ์ (Imperfect Authentic Cadence) เป็นจุดพักรรคเพลงที่ไม่เป็นไปตามจุดพักรรคเพลงปิดสมบูรณ์ คือ การดำเนินคอร์ตทั้งสองคอร์ต หรือคอร์ตใดคอร์ตหนึ่งอยู่ในรูปพลิกกลับ (ภาพที่ 7.4) หรือการใช้คอร์ต VII แทนคอร์ต V (ภาพที่ 7.5) ซึ่งจุดพักรรคเพลงชนิดปิดแบบไม่สมบูรณ์นี้ให้ความรู้สึกจบไม่หนักแน่นและไม่สมบูรณ์ให้ความรู้สึกว่าจะยังไม่จบบทเพลงยังมีการดำเนินต่อไป นักประพันธ์จึงนิยมใช้จุดพักรรคเพลงชนิดนี้กับประโยคเพลงที่จบบทเพลงที่ไม่หนักแน่นเกินไป (ณัชชา โสคติยานุรักษ์, 2542 : 49) และบรรจง ชลวิโรจน์ (2545 : 152) ได้กล่าวไว้ว่าจุดพักรรคเพลงชนิดนี้ใช้กับการจบวรรคเพลงหรือวลีเพลง

ภาพที่ 7.4 จุดพักรรคเพลงปิดแบบไม่สมบูรณ์โดยคอร์ตอยู่ในรูปพลิกกลับ  
ที่มา (ณัชชา โสคติยานุรักษ์, 2542 : 49)

จากภาพที่ 7.4 พบว่า

จุดพักรรคเพลงปิดแบบไม่สมบูรณ์ โดยสังเกตจากการใช้คอร์ตในรูปพลิกกลับ คือ ในคอร์ตสุดท้ายของประโยคเพลงมีการใช้คอร์ต C ในรูปพลิกกลับ (C<sup>6</sup>) โดยใช้โน้ตตัว E ซึ่งเป็นส่วนประกอบของคอร์ต C<sup>6</sup> เป็นโน้ตในแนวเบส ทำให้การจบประโยคเพลง วรรคเพลงหรือวลีนี้ให้ความรู้สึกจบไม่หนักแน่นและไม่สมบูรณ์

G<sup>6</sup> C

C: VII<sup>6</sup> I

ภาพที่ 7.5 จุดพักรรคเพลงปิดแบบไม่สมบูรณ์โดยใช้คอร์ด VII<sup>6</sup> แทนคอร์ด I  
 ที่มา (ณัชชา โสคติยานุรักษ์, 2542 : 50)

จากภาพที่ 7.5 พบว่า

จุดพักรรคเพลงปิดแบบไม่สมบูรณ์ โดยสังเกตจากการโดยใช้คอร์ด VII<sup>6</sup> แทนคอร์ด V ในคอร์ดก่อนสุดท้ายของประโยคเพลงมีการใช้คอร์ด Bdim แทนคอร์ด G ในรูปพลิกกลับ (Bdim<sup>6</sup>) และใช้โน้ตตัว D ซึ่งเป็นส่วนประกอบของคอร์ด Bdim<sup>6</sup> เป็นโน้ตในแนวเบส ทำให้ประโยคเพลง วรคเพลงหรือวลีนี้ให้ความรู้สึกจบไม่หนักแน่นและไม่สมบูรณ์

3. จุดพักรรคเพลงกึ่งปิด (Plagal Cadence) เป็นจุดพักรรคเพลงที่มีการดำเนินคอร์ดจากคอร์ด IV, ซับโดมิแนนท์ (Subdominant) สู่คอร์ด I, โทนิค (Tonic) ในบันไดเสียงเมเจอร์ (Major Scale) และเป็นจุดพักรรคเพลงที่มีการดำเนินคอร์ดจาก iv, ซับโดมิแนนท์ (Subdominant) สู่คอร์ด i, ในบทเพลงในบันไดเสียงไมเนอร์ (Duckworth, 1998 : 313) จุดพักรรคเพลงนี้สามารถใช้จบประโยคเพลงวรคเพลงหรือวลีได้แต่ให้ความรู้สึกจบไม่หนักแน่นเท่าจุดพักรรคเพลงจบแบบสมบูรณ์ (ณัชชา โสคติยานุรักษ์, 2542 : 50) ดังเช่นภาพที่ 7.6 ภาพที่ 7.7 และภาพที่ 7.8

G      D

D :    IV    I

ภาพที่ 7.6 จุดพักรรคเพลงกิ่งปิดในบันไดเสียงเมเจอร์  
ที่มา (Duckworth, 1998 : 313)

จากภาพที่ 7.6 พบว่า

การดำเนินคอร์ดจากคอร์ด IV, ซับโดมิแนนท์ (Subdominant) สู่คอร์ด I, โทนิค (Tonic) ของบทเพลงในบันไดเสียงเมเจอร์ (Major Scale) คือ จากคอร์ด G สู่คอร์ด D ของบันไดเสียง D Major ทำให้การจบประโยคเพลง วรรคเพลงหรือวลีนี้จบไม่หนักแน่นเท่าจุดพักรรคเพลงจบแบบสมบูรณ์

Gm      Dm

Dm :    iv    i

ภาพที่ 7.7 จุดพักรรคเพลงกิ่งปิดในบันไดเสียงเนเจอร์ลไมเนอร์  
ที่มา (Duckworth, 1998 : 313)

จากภาพที่ 7.7 พบว่า

การดำเนินคอร์ดจากคอร์ด iv, ซับโดมิแนนท์ (Subdominant) สู่คอร์ด i, โทนิค (Tonic) ของบทเพลงในบันไดเสียงเนเจอร์ลไมเนอร์ คือ จากคอร์ด Gm สู่คอร์ด Dm ของบันไดเสียง D Natural Minor ทำให้การจบประโยคเพลง วรรคเพลงหรือวลีนี้จบไม่หนักแน่นเท่าจุดพักรรคเพลงจบแบบสมบูรณ์



Plagal cadence

$B^b$     $F$     $B^b$     $C$     $C$     $F$     $B^b$     $F$

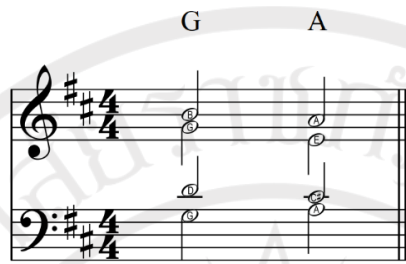
$F:$     $IV_4^6$     $I$     $IV$     $I_6$     $I$     $I$     $IV$     $I$

ภาพที่ 7.8 จุดพักวรรคเพลงกึ่งปิดในบันไดเสียงเมเจอร์ของ Handel: “Lift up Your Heads” from Messiah  
 ที่มา (Duckworth, 1998 : 314)

จากภาพที่ 7.8 พบว่า

จุดพักวรรคเพลงกึ่งปิด โดยสังเกตจากการดำเนินคอร์ตสองคอร์ตสุดท้ายของประโยคเพลง คือ ดำเนินคอร์ตจากคอร์ต IV ( $B^b$ ) สู่คอร์ต I ( $F$ ) ของบันไดเสียง F Major

4. จุดพักวรรคเพลงเปิด (Half Cadence) เป็นจุดพักวรรคเพลงที่มีน้ำหนักเบาสามารถใช้ในการจบประโยคเพลงได้ แต่ไม่เหมาะสมกับการจบตอน จบท่อน หรือใช้ในการจบบทเพลง เพราะว่าจุดพักวรรคเพลงนี้ประกอบด้วยคอร์ตใดก็ได้เป็นคอร์ตแรก ส่วนคอร์ตต่อมาต้องเป็นคอร์ต V ซึ่งจุดพักวรรคเพลงนี้ให้ความรู้สึกค้างรอคอยว่าต้องมีการดำเนินต่อไป เพราะอิทธิพลของคอร์ต V ที่ต้องการมีการดำเนินต่อไป ดังภาพที่ 7.9 ภาพที่ 7.10 และภาพที่ 7.11

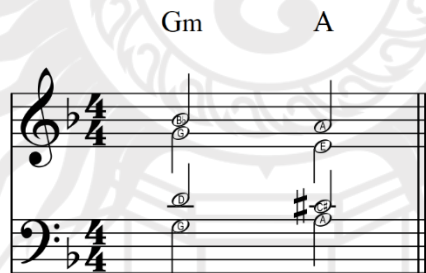


D : IV V

ภาพที่ 7.9 จุดพักรรคเพลงเปิดในบันไดเสียงเมเจอร์  
ที่มา (Duckworth, 1998 : 314)

จากภาพที่ 7.9 พบว่า

จุดพักรรคเพลงเปิด โดยสังเกตจากการดำเนินคอร์ตสองคอร์ตสุดท้ายของประโยคเพลง คือ ดำเนินคอร์ตจากคอร์ต IV (G) สู่ออร์ต V (A) ของบันไดเสียง D Major ซึ่งจุดพักรรคเพลงนี้ให้ความรู้สึกค้างรอคอยว่าต้องมีการดำเนินต่อไป เพราะอิทธิพลของคอร์ต V (Dominant) ที่ต้องการมีการดำเนินต่อไป



Dm : iv V

ภาพที่ 7.10 จุดพักรรคเพลงเปิดในบันไดเสียงฮาร์โมนิกไมเนอร์ (1)  
ที่มา (Duckworth, 1998 : 314)

จากภาพที่ 7.10 พบว่า

จุดพักรรคเพลงเปิด โดยสังเกตจากการดำเนินคอร์ดสองคอร์ดสุดท้ายของประโยคเพลง คือ ดำเนินคอร์ดจากคอร์ด iv (Gm) สู่คอร์ด V (A) ของบันไดเสียง D Harmonic Minor ซึ่งจุดพักรรคเพลงนี้ให้ความรู้สึกค้างรอคอยว่าต้องมีการดำเนินต่อไป เพราะอิทธิพลของคอร์ด V (Dominant) ที่ต้องการมีการดำเนินต่อไป

Half Cadence

Authentic Cadence

Phrase 1

Phrase 2

C: I I V<sub>7</sub> V<sub>7</sub> I V I

ภาพที่ 7.11 จุดพักรรคเพลงเปิดในบันไดเสียงฮาร์โมนิกไมเนอร์ (2) ของ Kuhlau Sonatina in C Major, Op. 55, No.1, II  
 ทิม่า (Duckworth, 1998 : 315)

จากภาพที่ 7.11 พบว่า

จุดพักรรคเพลงเปิดในประโยคเพลงที่ 1 ห้องเพลงที่ 2 – 3 โดยสังเกตจากการดำเนินคอร์ดสองคอร์ดสุดท้าย คือ ดำเนินคอร์ดจากคอร์ด I (C) สู่คอร์ด V<sub>7</sub> (G<sub>7</sub>) ของบันไดเสียง C Major ให้ความรู้สึกค้าง และรอคอยการบรรเลงต่อไปด้วยประโยคเพลงที่ 2 และจบประโยคเพลงที่ 2 ด้วยจุดพักรรคเพลงจบแบบสมบูรณ์ (Perfect Authentic Cadence) ด้วยการดำเนินคอร์ดจากคอร์ด V (G) สู่คอร์ด I (C) ทำให้ประโยคเพลงนี้รู้สึกจบด้วยความหนักแน่นสมบูรณ์

5. จุดพักรรคเพลงขัด (Deceptive Cadence) เป็นจุดพักรรคเพลงที่มีน้ำหนักเบาที่สุด สามารถใช้จบประโยคเพลงได้ แต่ไม่เหมาะสมกับการจบตอน จบท่อน หรือใช้ในการจบบทเพลง

เหตุที่เรียกว่า จุดพักรรคเพลงขัดเพราะว่าจุดพักรรคเพลงนี้ให้ความรู้สึกผิดความคาดหวังในการดำเนินคอร์ด คือคอร์ด V ย่อมไปยังคอร์ด I แต่ลักษณะของการดำเนินคอร์ดของจุดพักรรคเพลงนี้มีลักษณะการดำเนินคอร์ดจากคอร์ด V ไปยังคอร์ดใดก็ได้ที่ไม่ใช่คอร์ด I ทำให้ผิดความคาดหวัง บทบาทของจุดพักรรคเพลงขัดเช่นเดียวกับจุดพักรรคเพลงเปิด คือ เป็นจุดพักรรคเพลงที่ต้องมีการดำเนินต่อไป เพราะเสียงให้ความรู้สึกว่าจะไม่จบ แต่จุดพักรรคเพลงเปิดมีน้ำหนักมากกว่าจุดพักรรคเพลงขัด (ณชชา โสคติยานุรักษ์, 2542 : 51) ดังภาพที่ 7.12 ภาพที่ 7.13 และภาพที่ 7.14

ภาพที่ 7.12 จุดพักรรคเพลงขัดในบันไดเสียงเมเจอร์  
ที่มา (Duckworth, 1998 : 315)

จากภาพที่ 7.12 พบว่า

จุดพักรรคเพลงขัดในบันไดเสียงเมเจอร์สังเกตได้จากการดำเนินคอร์ดสองคอร์ดสุดท้าย คือ ดำเนินคอร์ดจากคอร์ด V (A) สู่ออร์ด vi (Bm) ของบันไดเสียง D Major ให้ความรู้สึกผิดความคาดหวังในการดำเนินคอร์ด และเสียงให้ความรู้สึกว่าจะไม่จบยังต้องมีการดำเนินต่อไป

ภาพที่ 7.13 จุดพักรรคเพลงขัดในบันไดเสียงฮาร์โมนิกไมเนอร์ (1)  
ที่มา (Duckworth, 1998 : 315)

จากภาพที่ 7.13 พบว่า

จุดพักรรคเพลงขัดในบันไดเสียงฮาร์โมนิกไมเนอร์สังเกตได้จากการดำเนินคอร์ดสองคอร์ดสุดท้าย คือ ดำเนินคอร์ดจากคอร์ด V (A) สู่คอร์ด VI (Bb) ของบันไดเสียง D Harmonic Minor ให้ความรู้สึกผิดความคาดหมายในการดำเนินคอร์ด และเสียงให้ความรู้สึกว่าจะยังไม่จบ ยังต้องมีการดำเนินต่อไป

Deceptive cadence

C                  Am                  F                  G                  Am

C:    I                  vi                  IV                  V                  vi

ภาพที่ 7.14 จุดพักรรคเพลงขัดในบันไดเสียงฮาร์โมนิกไมเนอร์ (2)

ทีมา (Duckworth, 1998 : 316)

จากภาพที่ 7.14 พบว่า

จุดพักรรคเพลงขัดในบันไดเสียงฮาร์โมนิกไมเนอร์สังเกตได้จากการดำเนินคอร์ดสองคอร์ดสุดท้าย คือ ดำเนินคอร์ดจากคอร์ด V (G) สู่คอร์ด vi (Am) ของบันไดเสียง C Major ให้ความรู้สึกผิดความคาดหมายในการดำเนินคอร์ด และเสียงให้ความรู้สึกว่าจะยังไม่จบ ยังต้องมีการดำเนินต่อไป

### การจบจุดพักรรคเพลง

จุดพักรรคเพลงเกิดจากการดำเนินคอร์ดสองคอร์ดสุดท้ายของการจบตอน จบท่อน หรือใช้ในการจบบทเพลง ซึ่งคอร์ดทั้งสองเกิดขึ้นอยู่คนละจังหวะ ส่วนใหญ่คอร์ดแรกเกิดขึ้นในจังหวะหนัก และในคอร์ดหลังอยู่ในจะหวัะเบา ในทางกลับกันถ้าในคอร์ดแรกอยู่ในจะหวัะเบา คอร์ดหลังจะเกิดในจังหวะหนัก ลักษณะการจบจุดพักรรคเพลงจะให้น้ำหนักที่ต่างกัน การจบจุดพักรรคเพลงมี 2 ลักษณะ ดังนี้

1. จุดพักวรรคเพลงจังหวะหนัก (Masculine Cadence) หมายถึง จุดพักวรรคเพลงที่คอร์ดสุดท้ายลงบนจังหวะหนัก หรือคอร์ดหลังอยู่บนจังหวะหนักมากกว่าจังหวะของคอร์ดแรก ดังภาพที่ 7.15 เป็นลักษณะของการจบจุดพักวรรคเพลงที่ดี นิยมใช้เมื่อจบตอน จบท่อน หรือจบบทเพลง (ณัชชา โสคติยานุรักษ์, 2542 : 52)

Authentic cadence

C : I I IV I V I

Masculine cadence

ภาพที่ 7.16 การจบจุดพักวรรคเพลงในจังหวะหนัก  
ที่เบา (Duckworth, 1998 : 327)

จากภาพที่ 7.16 พบว่า

การจบจุดพักวรรคเพลงในจังหวะหนัก สังเกตได้จากการดำเนินคอร์ดสองคอร์ดสุดท้าย คือ ดำเนินคอร์ดจากคอร์ดแรก V (G) ในจังหวะที่ 3 - 4 สู่อคอร์ดหลัง I (C) ในจังหวะที่ 1 - 2 และคอร์ดหลัง (C) ซึ่งอยู่บนจังหวะหนักมากกว่าจังหวะของคอร์ดแรก (G)

2. จุดพักวรรคเพลงจังหวะเบา (Feminine Cadence) หมายถึง จุดพักวรรคเพลงที่คอร์ดสุดท้ายลงบนจังหวะเบา หรือจังหวะที่เบากว่าจังหวะของคอร์ดแรก ดังภาพที่ 7.15 เป็นลักษณะของการจบจุดพักวรรคเพลงที่มีน้ำหนักเบา นิยมใช้เมื่อไม่ต้องการให้รู้สึกถึงการจบอย่างมั่นคง เช่น เมื่อจบประโยคจบตอน หรือจบบทเพลง (ณัชชา โสคติยานุรักษ์, 2542 : 52)

Authentic cadence

C G C

C: I V I

V I

Feminine cadence

ภาพที่ 7.16 การจบจุดพักวรรคเพลงในจังหวะเบา

จากภาพที่ 7.16 พบว่า

การจบจุดพักวรรคเพลงในจังหวะเบาสังเกตได้จากการดำเนินคอร์ดสองคอร์ดสุดท้าย คือ ดำเนินคอร์ดจากคอร์ดแรก V (G) ในจังหวะที่ 1 - 2 สู่คอร์ดหลัง I (C) ในจังหวะที่ 3 - 4 และคอร์ดหลัง (C) ซึ่งอยู่บนจังหวะเบามากกว่าจังหวะของคอร์ดแรก (G)

### สรุป

จุดพักวรรคเพลง (Cadence) คือ จุดพักประโยคเพลงซึ่งจะเกิดขึ้นสองคอร์ดสุดท้ายของประโยคเพลงนิยมใช้เมื่อจบตอน จบท่อน หรือจบบทเพลง ซึ่งมีบทบาทความสำคัญในการกำหนดทิศทางของประโยค จุดพักวรรคเพลงที่ใช้เป็นหลักได้แก่

1. จุดพักวรรคเพลงปิดแบบสมบูรณ์ (Perfect Authentic Cadence) เป็นจุดพักวรรคเพลงที่มีการดำเนินคอร์ดจาก V สู่คอร์ด I และจุดพักวรรคเพลงปิดแบบสมบูรณ์นี้ให้ความรู้สึกการดำเนินคอร์ดจบได้หนักแน่นและมีน้ำหนักมากที่สุด
2. จุดพักวรรคเพลงปิดแบบไม่สมบูรณ์ (Imperfect Authentic Cadence) เป็นจุดพักวรรคเพลงที่มีการดำเนินคอร์ดทั้งสองคอร์ดหรือคอร์ดใดคอร์ดหนึ่งอยู่ในรูปพลิกกลับ หรือการใช้คอร์ด VII แทนคอร์ด V จุดพักวรรคเพลงชนิดปิดแบบไม่สมบูรณ์ให้ความรู้สึกจบไม่หนักแน่น และไม่สมบูรณ์ให้ความรู้สึกว่ายังไม่จบบทเพลงยังมีการดำเนินต่อไป

3. จุดพักรรคเพลงกึ่งปิด (Plagal Cadence) เป็นจุดพักรรคเพลงที่มีการดำเนินคอร์ตจากคอร์ต IV, สู่คอร์ต I และจุดพักรรคเพลงชนิดนี้สามารถใช้จบประโยคเพลง วรรคเพลงหรือวลีได้ แต่ให้ความรู้สึกจบไม่หนักแน่นเท่าจุดพักรรคเพลงจบแบบสมบูรณ์

4. จุดพักรรคเพลงเปิด (Half Cadence) เป็นจุดพักรรคเพลงที่มีการดำเนินคอร์ตจากคอร์ตใดก็ได้เป็นคอร์ตแรก ส่วนคอร์ตต่อมาต้องเป็นคอร์ต V ซึ่งจุดพักรรคเพลงเปิดนี้ที่มีน้ำหนักเบาสามารถใช้ในการจบประโยคเพลงได้ แต่ไม่เหมาะสมกับการจบตอน จบท่อน หรือใช้ในการจบบทเพลง

5. จุดพักรรคเพลงขัด (Deceptive Cadence) เป็นจุดพักรรคเพลงที่มีการดำเนินคอร์ตจากคอร์ต V ไปยังคอร์ตใดก็ได้ที่ไม่ใช่คอร์ต I ซึ่งจุดพักรรคเพลงชนิดนี้มีน้ำหนักเบาที่สุดสามารถใช้จบประโยคเพลงได้ แต่ไม่เหมาะสมกับการจบตอน จบท่อน หรือใช้ในการจบบทเพลง

การจบจุดพักรรคเพลงเป็นการดำเนินคอร์ตสองคอร์ตสุดท้ายซึ่งคอร์ตทั้งสองเกิดขึ้นอยู่คนละจังหวะ ส่วนใหญ่คอร์ตแรกเกิดขึ้นในจังหวะหนัก และในคอร์ตหลังอยู่ในจังหวะเบา และคอร์ตแรกอยู่ในจังหวะเบา คอร์ตหลังจะเกิดในจังหวะหนัก โดยมีการจบจุดพักรรคเพลงมี 2 ลักษณะ ดังนี้

จุดพักรรคเพลงจังหวะหนัก (Masculine Cadence) หมายถึง จุดพักรรคเพลงที่คอร์ตสุดท้ายลงบนจังหวะหนัก หรือคอร์ตหลังอยู่บนจังหวะหนักมากกว่าจังหวะของคอร์ตแรก

จุดพักรรคเพลงจังหวะเบา (Feminine Cadence) หมายถึง จุดพักรรคเพลงที่คอร์ตสุดท้ายลงบนจังหวะเบา หรือจังหวะที่เบากว่าจังหวะของคอร์ตแรก เป็นลักษณะของการจบจุดพักรรคเพลงที่มีน้ำหนักเบา นิยมใช้เมื่อไม่ต้องการให้รู้สึกถึงการจบอย่างมั่นคง



## แบบฝึกหัดท้ายบทที่ 7

คำชี้แจง ให้นักศึกษาตอบคำถามต่อไปนี้

1. จงอธิบายจุดพักวรรคเพลงพร้อมยกตัวอย่างประกอบ
2. จงอธิบายจุดพักวรรคเพลงปิดแบบสมบูรณ์พร้อมยกตัวอย่างประกอบ
3. จงอธิบายจุดพักวรรคเพลงขัดพร้อมยกตัวอย่างประกอบ
4. จงอธิบายการจบจุดพักวรรคเพลง พร้อมยกตัวอย่างประกอบ
5. จงเติมคอร์ดลงบนโน้ตเพลง "The Wabash Cannon Ball" พร้อมบอกชนิดจุดพักวรรคเพลงที่พบ พร้อมให้เหตุผลประกอบ

### "The Wabash Cannon Ball"

The musical score for "The Wabash Cannon Ball" is presented in three systems. Each system contains a treble clef staff and a bass clef staff. Red dotted lines are placed above the treble staff of each system to indicate measures for analysis. The first system has 5 measures, the second has 6 measures, and the third has 7 measures. The piece ends with a double bar line and repeat dots.

## เอกสารอ้างอิง

ณัชชา โสคติยานุรักษ์. (2542). **สังคีตลักษณ์และการวิเคราะห์**. กรุงเทพฯ: จุฬาลงกรณ์มหาวิทยาลัย.

\_\_\_\_\_. (2548). **การเขียนเสียงประสานสี่แนว**. กรุงเทพฯ: จุฬาลงกรณ์มหาวิทยาลัย.

\_\_\_\_\_. (2550). **ดนตรีคลาสสิกศัพท์สำคัญ**. กรุงเทพฯ: จุฬาลงกรณ์มหาวิทยาลัย.

บรรจง ชลวีโรจน์. (2545). **การประสานเสียง**. กรุงเทพฯ: สำนักพิมพ์สมาธรรม.

Duckworth W. (1998). **A Creative Approach to Music Fundamentals 6<sup>th</sup> ed.** USA: Wadsworth Publishing

Lovelock W. (1972). **First year harmony**. Norwich, Norfolk, England: William Elkin Music Services.

Taylor E. (1994). **The AB guide to music theory, Part I**. London: Associated of the Royal School of Music.