

แผนบริหารการสอนประจำบทที่ 4

เนื้อหาประจำบท

โน้ตนอกประสาน

โน้ตผ่าน

โน้ตเคียง

โน้ตหลัก

โน้ตพิง

โน้ตแขวน

โน้ตล้ำ

โน้ตเสียงค้าง

โน้ตผ่านซ้อน

โน้ตสลัป

สรุป

วัตถุประสงค์เชิงพฤติกรรม

เมื่อศึกษาจบบทที่ 4 แล้วนักศึกษาสามารถ

1. อธิบายโครงสร้างของโน้ตนอกคอร์ดชนิดต่าง ๆ ได้
2. อธิบายลักษณะของโน้ตนอกคอร์ดชนิดต่าง ๆ ได้
3. นำความรู้โน้ตนอกคอร์ดไปใช้ในการเรียบเรียงเสียงประสานได้

วิธีสอนและกิจกรรมการเรียนการสอนประจำบท

1. บรรยาย และซักถาม พร้อมยกตัวอย่างประกอบการบรรยายโดยใช้ PowerPoint
2. ให้ผู้เรียนศึกษาค้นคว้าด้วยตนเอง
3. ผู้สอนและผู้เรียนร่วมกันอภิปรายเนื้อหาที่ได้ศึกษาค้นคว้า
4. ผู้สอนตีเปียโนตัวอย่างโน้ตนอกคอร์ดให้นักศึกษาฟัง
5. ผู้เรียนกับผู้สอนร่วมกันสรุป
6. ผู้เรียนทำแบบฝึกหัด
7. มอบหมายจัดทำรายงานเพิ่มเติม

สื่อการเรียนการสอน

1. เอกสารประกอบการสอนวิชาทฤษฎีดนตรีสากล 4
2. เครื่องฉายข้ามศีรษะพร้อมโน้ตบุ๊ก PowerPoint
3. หนังสือที่ค้นคว้าเพิ่มเติมเกี่ยวกับทฤษฎีแอดและคอร์ด
4. เครื่องดนตรี

การวัดและประเมินผล

1. สังเกตจากการตอบคำถาม
2. สังเกตจากการร่วมกิจกรรม
3. สังเกตจากความสนใจ
4. สังเกตจากการสรุปทเรียน
5. ทำแบบฝึกหัดท้ายคาบเรียน
6. ทำแบบฝึกหัดในเอกสารประกอบการสอน
7. ประเมินจากการสอบระหว่างภาคและปลายภาค

บทที่ 4

โน้ตนอกประสาน

ฉันทา โสคติยานุรักษ์ (2543 : 121) ได้ให้ความหมายโน้ตนอกคอร์ด (Non-Chord Tone) ไว้ว่ามีความหมายเหมือนกับโน้ตนอกประสาน (Non-Harmonic Tone) คือ โน้ตที่ไม่ใช่ตัวโน้ตตัวใดตัวหนึ่งของคอร์ดในขณะนั้น ดังนั้นในบทเรียนนี้ผู้สอนจะใช้เอกสารหลักฐาน หนังสือทางวิชาการเกี่ยวกับโน้ตนอกคอร์ดแทนโน้ตนอกประสาน

การเรียบเรียงเสียงประสานไม่สามารถใช้คอร์ดให้กับโน้ตในแนวทำนองทุกตัวได้ เพราะจะทำให้เสียงมีความไม่สมดุลกัน ดังนั้นการใช้คอร์ดในการเรียบเรียงเสียงประสานจึงมีความสำคัญมากต่อบทเพลง นอกจากนั้นการประพันธ์ที่ใช้โน้ตในคอร์ด (Chord Tone) แล้วยังมีการประพันธ์โดยการใช้โน้ตนอกคอร์ดอีกด้วยเพื่อให้บทเพลงเกิดความไพเราะสมบูรณ์มากยิ่งขึ้น

ฉันทา โสคติยานุรักษ์ (2548 : 147) ได้กล่าวไว้ว่าโน้ตนอกคอร์ดอาจเกิดในแนวเสียงต่าง ๆ ในเวลาเดียวกันมากกว่า 1 ตัวโน้ต โน้ตทุกตัวที่ไม่ได้อยู่ในคอร์ดถือว่าเป็นโน้ตนอกคอร์ดทั้งสิ้น โน้ตนอกคอร์ดให้ความรู้สึกเสียงกระด้างที่ต้องการกลาไปยังโน้ตที่มีเสียงกลมกลืนซึ่งเป็นโน้ตในคอร์ด วิธีการกลามีหลายรูปแบบ ซึ่งแต่ละรูปแบบมีผลทำให้เสียงออกมาต่างกัน ช่วยเพิ่มสีสันตามความต้องการของผู้ประพันธ์ และโน้ตนอกคอร์ดทุกตัวต้องบอกหน้าที่ได้ว่าเป็นโน้ตนอกคอร์ดชนิดใด

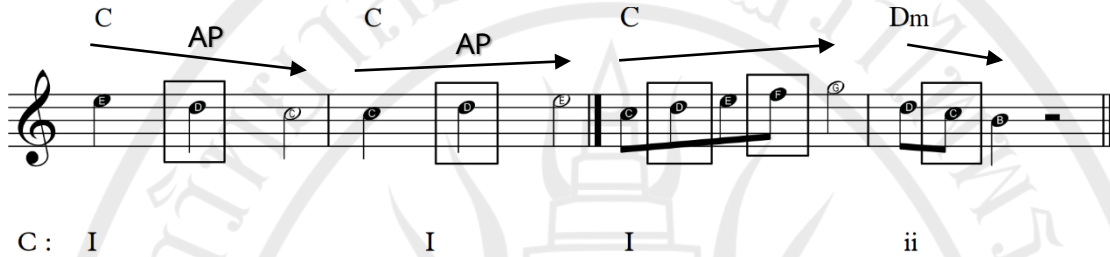
การเกิดโน้ตนอกคอร์ดจะมีโน้ตนำกับโน้ตตามเป็นส่วนประกอบ ทั้งโน้ตนำและโน้ตตามต้องเป็นโน้ตในคอร์ดซึ่งถือว่าเป็นโน้ตหลัก โดยโน้ตตามมีหน้าที่เป็นโน้ตกลา โน้ตนอกคอร์ดมีหลายชนิด และมีชื่อเรียกตามบทบาทที่มีต่อโน้ตนำกับโน้ตตามรวมถึงการเน้นจังหวะ ดังนี้

โน้ตผ่าน

ฉันทา โสคติยานุรักษ์ (2548 : 147) ได้กล่าวไว้ว่าโน้ตผ่าน (Passing tone – ใช้ตัวย่อ P) จะอยู่บนจังหวะที่เบากว่าโน้ตนำและโน้ตตาม หากโน้ตผ่านไม่ได้อยู่บนจังหวะที่เบากว่าโน้ตนำหรือโน้ตตามจะถือว่าเป็นโน้ตผ่านตัวนั้นเป็นโน้ตผ่านประเภทโน้ตผ่านเน้น (Accented passing tone – ตัวย่อ AP)

บรรจง ชลวิโรจน์ ได้อ้างว่า ริซิกลาโน (Ricigliano, 1978 : 37) ได้ให้ความหมายโน้ตผ่านคือ โน้ตนอกคอร์ดที่เชื่อมต่อระหว่างโน้ตในคอร์ด 2 ตัว มีระดับเสียงต่างกันเป็นคู่ 3 เคลื่อนที่ในทิศทางเดียวกันตามลำดับขั้น จะเคลื่อนที่บนหรือล่างโน้ตก็ได้ แต่การเคลื่อนที่นั้นต้องเข้าหาโน้ตนอกคอร์ดและเคลื่อนที่สู่โน้ตในคอร์ดตามลำดับขั้น และมักเกิดบนจังหวะเบา (Unaccented Passing Note) ชนิดของโน้ตผ่านมี 2 ชนิด

1. โน้ตผ่านแบบไดอาโทนิค (Diatonic Passing Note) หมายถึง โน้ตนอกคอร์ดที่เกิดบนจังหวะหนัก และจังหวะเบา โดยอยู่ระหว่างโน้ตในคอร์ด 2 ตัว โดยมีระยะห่างจากโน้ตตัวแรก 1 เสียง (2 Semitone) หรือมีระยะห่างครึ่งเสียง (1 Semitone) และมีชื่อตัวอักษรไม่ซ้ำกัน ดังภาพที่ 4.1



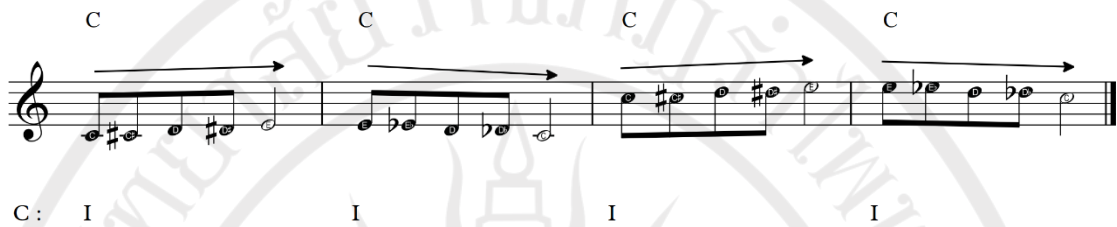
ภาพที่ 4.1 โน้ตผ่านแบบไดอาโทนิค

ที่มา : (บรรจง ชลวิโรจน์, 2545 : 230 และ 233)

จากภาพที่ 4.1 พบว่า

1. โน้ตเพลงอยู่บนบันไดเสียง C เมเจอร์
2. โน้ตตัว D ในห้องเพลงที่ 1 เป็นโน้ตผ่านบนจังหวะหนัก (Accented passing tone) มีทิศทางเคลื่อนที่ในทิศทางต่ำลง จากโน้ตตัวที่ 1 (E) สู่น้ตตัวที่ 3 (C) และมีระยะห่างจากโน้ตตัวแรก 1 เสียง โดยมีชื่อตัวอักษรไม่ซ้ำกัน
3. โน้ตตัว D ในห้องเพลงที่ 2 เป็นโน้ตผ่านบนจังหวะหนัก (Accented passing tone) มีทิศทางเคลื่อนที่ในทิศทางต่ำลงจากโน้ตตัวที่ 1 (C) สู่น้ตตัวที่ 3 (E) และมีระยะห่างจากโน้ตตัวแรก 1 เสียง โดยมีชื่อตัวอักษรไม่ซ้ำกัน
4. โน้ตตัว D ในห้องเพลงที่ 3 เป็นโน้ตผ่านบนจังหวะเบา (Unaccented passing tone) มีทิศทางเคลื่อนที่สูงขึ้นจากโน้ตตัวที่ 1 (C) สู่น้ตตัวที่ 3 (E) และมีระยะห่างจากโน้ตตัวแรก ครึ่งเสียง โดยมีชื่อตัวอักษรไม่ซ้ำกัน
5. โน้ตตัว F ในห้องเพลงที่ 3 เป็นโน้ตผ่านบนจังหวะเบา (Unaccented passing tone) มีทิศทางเคลื่อนที่สูงขึ้นจากโน้ตตัวที่ 1 (E) สู่น้ตตัวที่ 3 (G) และมีระยะห่างจากโน้ตตัวแรก ครึ่งเสียง โดยมีชื่อตัวอักษรไม่ซ้ำกัน
6. โน้ตตัว C ในห้องเพลงที่ 4 เป็นโน้ตผ่านบนจังหวะเบา (Unaccented passing tone) มีทิศทางเคลื่อนที่ต่ำลงจากโน้ตตัวที่ 1 (D) สู่น้ตตัวที่ 3 (B) และมีระยะห่างจากโน้ตตัวแรก ครึ่งเสียง โดยมีชื่อตัวอักษรไม่ซ้ำกัน

2. โน้ตผ่านแบบโครมาติก (Chromatic Passing Note) หมายถึง โน้ตผ่านที่มีระยะห่างครึ่งเสียง (1 Semitone) ตลอด คือ มีชื่อตัวโน้ตเป็นอักษรซ้ำกันตลอด ดังภาพที่ 4.2



ภาพที่ 4.2 โน้ตผ่านแบบโครมาติก

ที่มา : (บรรจง ชลวิโรจน์, 2545 : 230)

จากภาพที่ 4.2 พบว่า

1. โน้ตเพลงอยู่บนบันไดเสียง C เมเจอร์
2. โน้ตตัว C# กับ D# ในห้องเพลงที่ 1 กับ 3 เป็นโน้ตผ่านแบบโครมาติกบนจังหวะเบา (Unaccented passing tone) มีทิศทางเคลื่อนที่สูงขึ้นสู่โน้ตตัวที่ 5 (E) ซึ่งมีระยะห่างครึ่งเสียงตลอด และมีชื่อตัวโน้ตเป็นอักษรซ้ำกันตลอด คือ C กับ C# และ D กับ D#
3. โน้ตตัว Eb กับ Db ในห้องเพลงที่ 2 เป็นโน้ตผ่านแบบโครมาติกบนจังหวะเบา (Unaccented passing tone) ที่มีทิศทางเคลื่อนที่ต่ำลงสู่โน้ตตัวที่ 5 (C) ซึ่งมีระยะห่างครึ่งเสียง (1 Semitone) ตลอด และมีชื่อตัวโน้ตเป็นอักษรซ้ำกันตลอด คือ E กับ Eb และ D กับ Db

โน้ตเคียง

โน้ตเคียง (Neighboring tone – ตัวย่อ N) เป็นโน้ตนอกคอร์ดที่เกิดบนจังหวะเบา โดยโน้ตเคียงจะเชื่อมโน้ตในคอร์ด 2 ตัวที่มีระดับเสียงเดียวกันในลักษณะขึ้นหรือลงตามขั้น แล้วกลาในทิศตรงกันข้ามไปยังโน้ตตัวเดิม โน้ตเคียงมีอยู่ 2 ชนิด คือ

1. โน้ตเคียงล่าง (Low neighboring tone – ตัวย่อ LN) คือ โน้ตเคียงอยู่ต่ำกว่าโน้ตในคอร์ด ดังภาพที่ 4.3
2. โน้ตเคียงบน (Upper neighboring tone – ตัวย่อ UN) คือ โน้ตเคียงอยู่สูงกว่าโน้ตในคอร์ด ดังภาพที่ 4.4

Dm Dm

LN LN

Am : iv iv

ภาพที่ 4.3 โน้ตเคียงล่าง

ที่มา : (ณัชชา โสคติยานุรักษ์, 2548 : 149)

จากภาพที่ 4.3 พบว่า

1. โน้ตเพลงอยู่บนบันไดเสียง A ไมเนอร์
2. คอร์ดในห้องเพลงที่ 1 คือ คอร์ด Dm ซึ่งคอร์ด Dm ประกอบด้วยโน้ต 3 ตัว คือ D F A ส่วนโน้ตตัว C ที่อยู่ในเครื่องหมายสี่เหลี่ยมเป็นโน้ตเคียงล่าง (LN) ที่มีทิศทางลงตามชั้น แล้วเวลาในทิศตรงกันข้ามกลับไปยังโน้ตตัวเดิม คือ D C D
3. ในห้องเพลงที่ 2 ก็เช่นเดียวกัน แต่มีระยะเสียงต่ำกว่า 1 ช่วงคู่ 8

Dm Dm

UN UN

Am : iv iv

ภาพที่ 4.4 โน้ตเคียงบน

ที่มา : (ณัชชา โสคติยานุรักษ์, 2548 : 149)

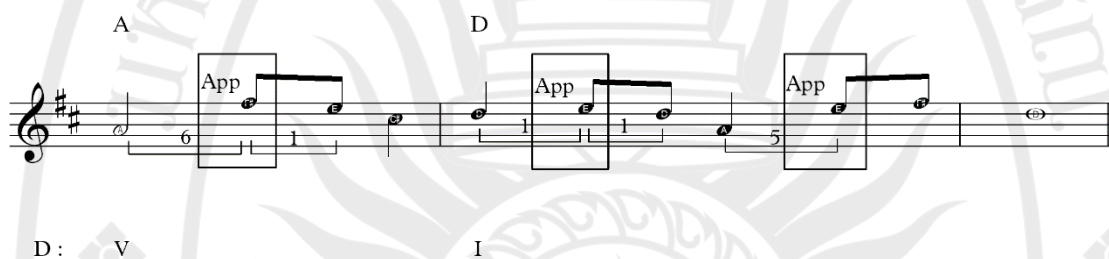
จากภาพที่ 4.4 พบว่า

1. โน้ตเพลงอยู่บนบันไดเสียง A ไมเนอร์
2. คอร์ดในห้องเพลงที่ 1 คือ คอร์ด Dm ซึ่งคอร์ด Dm ประกอบด้วยโน้ต 3 ตัว คือ D F A ส่วนโน้ตตัว C ที่อยู่ในเครื่องหมายสี่เหลี่ยมเป็นโน้ตเคียงบน (UN) ที่มีทิศทางขึ้นตามชั้น แล้วเวลาในทิศตรงกันข้ามกลับไปยังโน้ตตัวเดิม คือ D E D
3. ในห้องเพลงที่ 2 ก็เช่นเดียวกัน แต่มีระยะช่วงเสียงต่ำกว่า 1 ช่วงคู่ 8

8. โน้ตในท้องเพลงที่ 6 มีการเคลื่อนทำนองในทิศทางลงเป็นคู่ 2 (B - A) แล้วขึ้น 4 ชั้น (A - D) โดยมีโน้ตตัว A เป็นโน้ตหลัก

โน้ตพิง

โน้ตพิง (Appoggiatura – ตัวย่อ App) เป็นโน้ตนอกคอร์ดที่เกิดบนจังหวะเน้นซึ่งเป็นโน้ตนอกคอร์ดที่มีความนิยมใช้มากที่สุด ลักษณะการใช้คือ โน้ตนำเป็นโน้ตในคอร์ดที่มีระยะห่างจากโน้ตพิงเท่าไรก็ได้ ส่วนโน้ตตามต้องเป็นโน้ตเกลตาตามชั้น ส่วนมากจะเป็นการเกลตาลงมากกว่า เกลาขึ้น ดังภาพที่ 4.6



ภาพที่ 4.6 โน้ตพิง

ที่มา (ณัชชา โสคติยานุรักษ์, 2548 :150)

จากภาพที่ 4.6 พบว่า

1. โน้ตเพลงอยู่บนบันไดเสียง D เมเจอร์
2. โน้ตในท้องเพลงที่ 1 เป็นคอร์ด A ซึ่งคอร์ด A ประกอบด้วยโน้ต 3 ตัว คือ A C# E ส่วนโน้ตที่อยู่ในรอบสี่เหลี่ยมทุก ๆ ท้องเพลงนั้นเป็นโน้ตพิง โดยมีการเคลื่อนทำนองในทิศทางขึ้นแบบก้าวกระโดดเป็นคู่ 6 (A - F#) แล้วเคลื่อนทำนองในทิศทางลง 1 ชั้น (F# - E)
3. โน้ตในท้องเพลงที่ 2 เป็นคอร์ด D ซึ่งคอร์ด D ประกอบด้วยโน้ต 3 ตัว คือ D F# A ส่วนโน้ตที่อยู่ในวงกลมนั้นเป็นโน้ตพิง
4. โน้ตในจังหวะที่ 1 เข้าหาจังหวะที่ 2 และจังหวะที่ 2 เข้าหาจังหวะที่ 2 ยกนั้นอาจคิดเป็นโน้ตเคียงกันได้ เพราะมีการเชื่อมโน้ตเป็นเสียงเดียวกัน คือโน้ตตัว E เคลื่อนทำนองในทิศทางขึ้นแล้วลงตามชั้น คือ มีการเคลื่อนทำนองในทิศทางขึ้นเป็นคู่ (D - E) แล้วเคลื่อนทำนองในทิศทางลงคู่ 2 (E - D)

5. โน้ตในจังหวะที่ 3 เข้าหาจังหวะที่ 4 และจังหวะที่ 4 เข้าหาจังหวะที่ 4 ยกนั้น มีการเคลื่อนทำนองในทิศทางขึ้นแบบก้าวกระโดดเป็นคู่ 5 (A – E) แล้วเคลื่อนทำนองในทิศทางขึ้น 1 ชั้น (E – F#)

โน้ตแขวน

โน้ตแขวน (Suspension – ตัวย่อ S) เป็นโน้ตนอกคอร์ดที่เกิดบนจังหวะเน้น และมีกระบวนการที่ซับซ้อนกว่าโน้ตพิง การเกิดโน้ตแขวนจะต้องมี 3 ขั้นตอน คือ 1. โน้ตเตรียม (Preparation – ตัวย่อ Prep) 2. โน้ตแขวน (Suspension – ตัวย่อ S) และ 3. โน้ตเคลา (Resolution – ตัวย่อ R) โดยมีเงื่อนไขดังนี้

1. โน้ตเตรียมและโน้ตเคลาต้องเป็นโน้ตในคอร์ดเท่านั้น ส่วนโน้ตแขวนต้องเป็นโน้ตนอกคอร์ด
2. โน้ตเตรียมและโน้ตแขวนต้องเป็นโน้ตที่มีระดับเสียงเดียวกัน ซึ่งอาจจะมีเครื่องหมายโยงเสียง (Tie) ด้วยหรือไม่ก็ได้
3. โน้ตเคลาต้องเคลื่อนลงหรือเคลื่อนขึ้นตามชั้นจากโน้ตแขวน แต่นิยมเคลื่อนลงมากกว่า ดังภาพที่ 4.7

ภาพที่ 4.7 โน้ตแขวน

ที่มา (ณชชา โสคติยานุรักษ์, 2548 :51)

จากภาพที่ 4.7 พบว่า

1. โน้ตเพลงอยู่บนบันไดเสียง C เมเจอร์
2. คอร์ดในท้องเพลงที่ 1 เป็นคอร์ด C ซึ่งคอร์ด C ประกอบด้วยโน้ต 3 ตัว คือ C E G และในท้องเพลงที่ 1 จังหวะที่ 2 เป็นโน้ต C ทำหน้าที่เป็นโน้ตเตรียมที่มีเครื่องหมายโยงเสียง (Tie) กับโน้ตเสียงเดียวกันกับโน้ตในท้องเพลงที่ 2 คือ โน้ต C

3. คอร์ดในท้องเพลงที่ 2 เป็นคอร์ด Gm ซึ่งคอร์ด Gm ประกอบด้วยโน้ต 3 ตัว คือ G B^b A ส่วนโน้ตที่อยู่ในเครื่องหมายสี่เหลี่ยมทำหน้าที่เป็นโน้ตแขวน (โน้ตตัว C) ที่เป็นโน้ตนอกคอร์ดกับคอร์ด Gm ในท้องเพลงนี้ และโน้ต C ทำหน้าที่เป็นโน้ตแขวน (S) ที่อยู่ต่างคอร์ดกับโน้ตเตรียม (Prep) ในท้องเพลง ที่ 1 ส่วนโน้ต B ในจังหวะที่ 2 ทำหน้าที่เป็นโน้ตเกล่าที่เคลื่อนทำนองในทิศทางลงจากโน้ตแขวน

4. จุดที่เกิดโน้ตแขวนมักมีโครงสร้างในลักษณะเดียวกับโน้ตแนวโน้มในบันไดเสียง ซึ่งจะต้องเกล่าให้ถูกต้องไปโน้ตในคอร์ด โครงสร้างที่พบมากในโน้ตแขวนมี 4 รูปแบบคือ

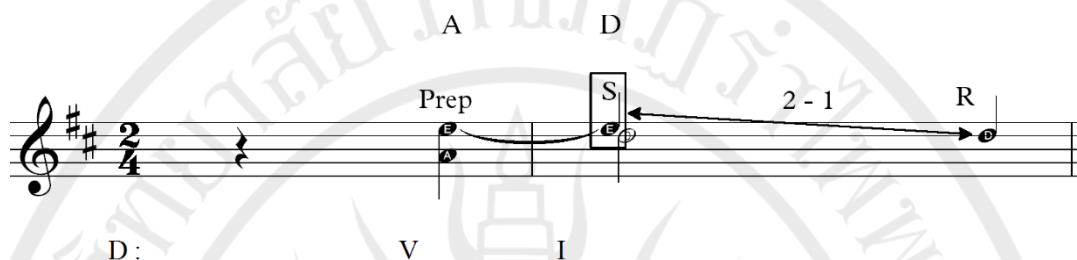
4.1 โน้ตแขวนในโครงสร้างของบันไดเสียงโน้ตตัวที่ 7 – 8 โน้ตแขวนเป็นโน้ตคู่ 7 จากโน้ตเบส แล้วเกล่าขึ้นไปหาโทนิคซึ่งเป็นโน้ตคู่ 8 บางตำราเรียกโน้ตแขวนที่เกล่ามาเช่นนี้ว่าโน้ตหว่ง (Retradation) ดังภาพที่ 4.8

ภาพที่ 4.8 โน้ตแขวนในโครงสร้าง 7 – 8
ที่มา (ณัชชา โสคติยานุรักษ์, 2548 :151)

จากภาพที่ 4.8 พบว่า

1. โน้ตเพลงอยู่บนบันไดเสียง G ฮาร์โมนิกไมเนอร์
2. คอร์ดในท้องเพลงที่ 1 เป็นคอร์ด D ซึ่งคอร์ด D ประกอบด้วยโน้ต 3 ตัว คือ D F[#] A เพราะฉะนั้นโน้ตตัว F[#] จึงเป็นโน้ตในคอร์ดทำหน้าที่เป็นโน้ตเตรียม (Prep)
3. คอร์ดในท้องเพลงที่ 2 เป็นคอร์ด Gm ซึ่งคอร์ด Gm ประกอบด้วยโน้ต 3 ตัว คือ G B^b D ส่วนโน้ตที่อยู่ในเครื่องหมายสี่เหลี่ยม คือ โน้ตตัว F[#] เป็นโน้ตนอกคอร์ดของคอร์ด Gm มีบทบาทเป็นโน้ตแขวน (S) และเกล่าขึ้นตามขึ้นไปหาโน้ตตัว G ซึ่งมีบทบาทหน้าที่เป็นโน้ตเกล่า (R)

4.2 โน้ตแขวนในโครงสร้างของบันไดเสียงโน้ตตัวที่ 2 - 1 โน้ตแขวนเป็นโน้ตคู่ 2 จากโน้ตเบส แล้วเวลาขึ้นไปหาโทนิคซึ่งเป็นโน้ตคู่ 1 ดังภาพที่ 4.9

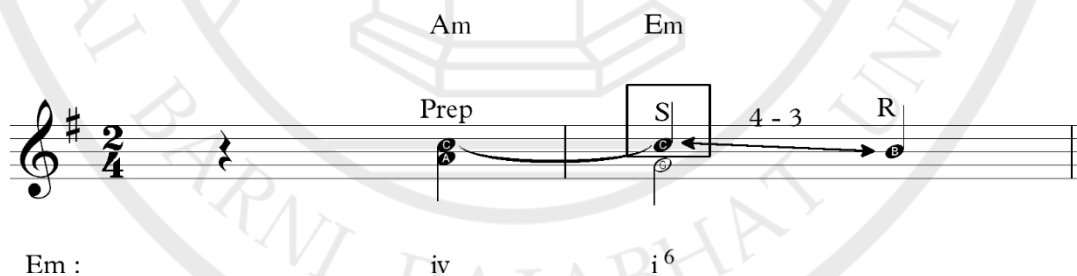


ภาพที่ 4.9 โน้ตแขวนในโครงสร้าง 2 - 1
ที่มา (ณัชชา โสคติยานุรักษ์, 2548 :151)

จากภาพที่ 4.9 พบว่า

1. โน้ตเพลงอยู่บนบันไดเสียง D เมเจอร์
2. คอร์ดในห้องเพลงที่ 1 เป็นคอร์ด A ซึ่งคอร์ด A ประกอบด้วยโน้ต 3 ตัว คือ A C# E เพราะฉะนั้นโน้ตตัว E จึงเป็นโน้ตในคอร์ดทำหน้าที่เป็นโน้ตเตรียม (Prep)
3. คอร์ดในห้องเพลงที่ 2 เป็นคอร์ด D ซึ่งคอร์ด D ประกอบด้วยโน้ต 3 ตัว คือ D F# A ส่วนโน้ตที่อยู่ในวงกลม คือ โน้ตตัว E เป็นโน้ตนอกคอร์ดของคอร์ด D มีบทบาทเป็นโน้ตแขวน (S) และเกลาลงตามขึ้นไปหาโน้ตตัว D ซึ่งมีบทบาทหน้าที่เป็นโน้ตกลา (R)

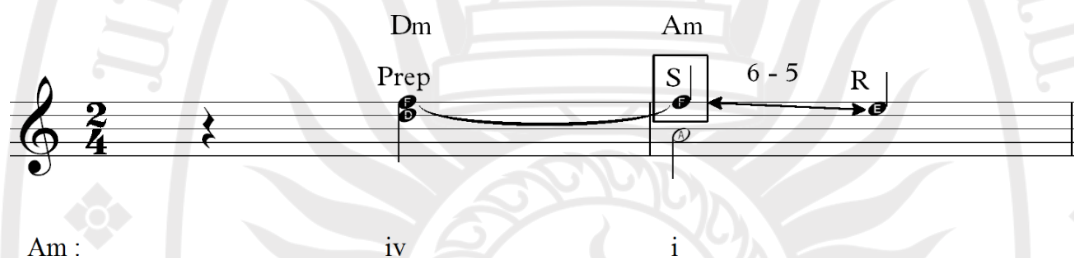
4.3 โน้ตแขวนในโครงสร้างของบันไดเสียงโน้ตตัวที่ 4 - 3 โน้ตแขวนเป็นโน้ตคู่ 4 จากโน้ตเบส แล้วเกลาลงไปหาโน้ตคู่ 3 ดังภาพที่ 4.10



ภาพที่ 4.10 โน้ตแขวนในโครงสร้าง 4 - 3
ที่มา (ณัชชา โสคติยานุรักษ์, 2548 :152)

จากภาพที่ 4.10 พบว่า

1. โน้ตเพลงอยู่บนบันไดเสียง E ไมเนอร์
 2. คอร์ดในท่อนเพลงที่ 1 เป็นคอร์ด Am ซึ่งคอร์ด Am ประกอบด้วยโน้ต 3 ตัว คือ A C E เพราะฉะนั้นโน้ตตัว C จึงเป็นโน้ตในคอร์ดทำหน้าที่เป็นโน้ตเตรียม (Prep)
 3. คอร์ดในท่อนเพลงที่ 2 เป็นคอร์ด Em ซึ่งคอร์ด Em ประกอบด้วยโน้ต 3 ตัว คือ E G B ส่วนโน้ตที่อยู่ในวงกลม คือ โน้ตตัว C เป็นโน้ตนอกคอร์ดของคอร์ด Em มีบทบาทเป็นโน้ตแขวน (S) และเกลาลงตามขั้นไปหาโน้ตตัว B ซึ่งมีบทบาทหน้าที่เป็นโน้ตเกลา (R)
- 4.4 โน้ตแขวนในโครงสร้างของบันไดเสียงโน้ตตัวที่ 6 – 5 โน้ตแขวนเป็นโน้ตคู่ 6 จากโน้ตเบส แล้วเกลาลงไปหาโน้ตคู่ 5 ดังภาพที่ 4.11



ภาพที่ 4.11 โน้ตแขวนในโครงสร้าง 6 – 5
ที่มา (ณัชชา โสคติยานุรักษ์, 2548 :152)

จากภาพที่ 4.11 จะพบว่า

1. โน้ตเพลงอยู่บนบันไดเสียง A ไมเนอร์
2. ในท่อนเพลงที่ 1 เป็นคอร์ด Dm ซึ่งคอร์ด Dm ประกอบด้วยโน้ต 3 ตัว คือ D F A เพราะฉะนั้นโน้ตตัว F จึงเป็นโน้ตในคอร์ดทำหน้าที่เป็นโน้ตเตรียม (Prep)
3. ในท่อนเพลงที่ 2 เป็นคอร์ด Am ซึ่งคอร์ด Am ประกอบด้วยโน้ต 3 ตัว คือ E G B ส่วนโน้ตที่อยู่ในวงกลม คือ โน้ตตัว F เป็นโน้ตนอกคอร์ดของคอร์ด Am มีบทบาทเป็นโน้ตแขวน (S) และเกลาลงตามขั้นไปหาโน้ตตัว E ซึ่งมีบทบาทหน้าที่เป็นโน้ตเกลา (R)

4.5 โน้ตแขวนลูกโซ่ในโครงสร้าง 6 – 5 เป็นโน้ตแขวนต่อเนื่องในทำนองเคลื่อนลงทำหน้าที่เป็นทั้งโน้ตเตรียมและโน้ตแขวน

D A G#^o F#^m

A: IV I vii^o vi

ภาพที่ 4.12 โน้ตแขวนลูกโซ่

ที่มา (ณัชชา โสคติยานุรักษ์, 2548 :153)

จากภาพที่ 4.12 พบว่า

1. โน้ตเพลงอยู่บนบันไดเสียง A เมเจอร์
2. คอร์ดในห้องเพลงที่ 1 เป็นคอร์ด D ซึ่งคอร์ด D ประกอบด้วยโน้ต 3 ตัว คือ D F# A โดยโน้ตตัว F# ในห้องเพลงนี้ถูกเครื่องหมายโยงเสียงไปห้องเพลงที่ 2
3. คอร์ดในห้องเพลงที่ 2 เป็นคอร์ด A ซึ่งคอร์ด A ประกอบด้วยโน้ต 3 ตัว คือ A C# E ส่วนโน้ตที่อยู่ในวงกลม คือ โน้ตตัว F# เป็นโน้ตนอกคอร์ดของคอร์ด A มีบทบาทเป็นโน้ตแขวน (S) และเกลาลงตามขั้นไปหาโน้ตตัว E ซึ่งเป็นโน้ตในคอร์ด D ต่อจากนั้นโน้ตเลา E ตัวนี้ก็ถูกเครื่องหมายโยงเสียงต่อไปในห้องเพลงที่ 3
4. คอร์ดในห้องเพลงที่ 3 เป็นคอร์ด G#^o ซึ่งคอร์ด G#^o ประกอบด้วยโน้ต 3 ตัว คือ G# B D ส่วนโน้ตที่อยู่ในวงกลม คือ โน้ตตัว E เป็นโน้ตนอกคอร์ดของคอร์ด G#^o มีบทบาทเป็นโน้ตแขวน (S) และเกลาลงตามขั้นไปหาโน้ตตัว D ซึ่งเป็นโน้ตในคอร์ด G#^o ต่อจากนั้นโน้ตตัว D ถูกเครื่องหมายโยงเสียงต่อไปในห้องเพลงที่ 4
5. คอร์ดในห้องเพลงที่ 4 เป็นคอร์ด F#^m ซึ่งคอร์ด F#^m ประกอบด้วยโน้ต 3 ตัว คือ F# A C# ส่วนโน้ตที่อยู่ในวงกลม คือ โน้ตตัว D เป็นโน้ตนอกคอร์ดของคอร์ด F#^m มีบทบาทเป็นโน้ตแขวน (S) และเกลาลงตามขั้นไปหาโน้ตตัว C# ซึ่งเป็นโน้ตในคอร์ด F#^m

โน้ตล้า

โน้ตล้า (Anticipation – ตัวย่อ An) เป็นโน้ตนอกคอร์ดที่เกิดในจังหวะเบา เกิดขึ้นระหว่างโน้ตในคอร์ด 2 ตัวที่มีระดับเสียงต่างกัน พบมากในช่วงข้ามห้องเพลง ดังภาพที่ 4.13

A Dm

Dm : V i

ภาพที่ 4.13 โน้ตล้า

ที่มา (ณัชชา โสคติยานุรักษ์, 2548 :153)

จากภาพที่ 4.13 จะพบว่า

1. โน้ตเพลงอยู่บนบันไดเสียง D ไมเนอร์
2. คอร์ดในห้องเพลงที่ 1 เป็นคอร์ด A ซึ่งคอร์ด A ประกอบด้วยโน้ต 3 ตัว คือ A C# E ส่วนโน้ตในโน้ตล้าในวงกลมจังหวะที่ 2 คือ โน้ตตัว D มีบทบาทเป็นโน้ตล้า (An) ซึ่งเป็นโน้ตเสียงเดียวกับคอร์ดในห้องเพลงที่ 2 ถัดไป
3. คอร์ดในห้องเพลงที่ 2 เป็นคอร์ด Dm ซึ่งคอร์ด Dm ประกอบด้วยโน้ต 3 ตัว คือ D F A จากในจังหวะที่ 1 เป็นโน้ตตัว D ซึ่งเป็นโน้ตในคอร์ดและเป็นเสียงเดียวกับโน้ตล้าจากห้องเพลงที่ 1 ในจังหวะที่ 2 และเป็นโน้ตโทนิคด้วย

โน้ตเสียงค้ำ

โน้ตเสียงค้ำ (Pedal Tone – ตัวย่อ Ped) เป็นโน้ตนอกคอร์ดที่เล่นซ้ำหรือถูกลากยาวบนจังหวะเบา และบนจังหวะเน้นอย่างต่อเนื่องในแนวหนึ่ง ในขณะที่แนวอื่นเล่นทำนองอิสระ โน้ตเสียงค้ำนี้เป็นโน้ตนอกคอร์ดที่ไม่ต้องการโน้ตเคลา และจะบังเกิดในบทเพลงที่มีมากกว่า 1 แนว โน้ตเสียงค้ำที่พบจะเป็น โน้ตโดมิแนนท์เสียงค้ำ (Dominant Pedal Tone ตัวย่อ Dom Ped) และโทนิคเสียงค้ำ (Tonic Pedal Tone ตัวย่อ Tonic Ped) ดังภาพที่ 4.14 และ ภาพที่ 4.15

G : Dom ped

ภาพที่ 4.14 โน้ตโดมิแนนท์เสียงค้ำ

ที่มา (ณัชชา โสคติยานุรักษ์, 2548 :154)

จากภาพที่ 4.14 จะพบว่า

1. โน้ตเพลงอยู่บนบันไดเสียง G เมเจอร์
2. โน้ตตัว D ในเครื่องหมายสี่เหลี่ยมซึ่งเป็นโน้ตโดมิแนนท์ (Dominant) ของบันไดเสียง G เมเจอร์ มีบทบาทเป็นโน้ตโดมิแนนท์เสียงค้ำ (Dominant Pedal Tone) ทั้ง 3 ห้องเพลงทำให้เสียงโน้ตตัว D มีความยาวเสียง 6 จังหวะ โดยมีโน้ตอีกแนวที่บรรเลงอย่างอิสระ

G : Tonic ped

ภาพที่ 4.15 โน้ตโทนิคเสียงค้ำ

ที่มา (ณัชชา โสคติยานุรักษ์, 2548 :154)

จากภาพที่ 4.15 พบว่า

1. โน้ตเพลงอยู่บนบันไดเสียง G เมเจอร์
2. โน้ตตัว G ในเครื่องหมายสี่เหลี่ยมเป็นโน้ตโทนิค (Tonic) ของบันไดเสียง G เมเจอร์ มีบทบาทเป็นโน้ตโทนิคเสียงค้ำ (Tonic Pedal Tone) ทั้ง 4 ห้องเพลง รวมเป็น 8 จังหวะ ทำให้เสียงโน้ตตัว G มีความยาวเสียง 8 จังหวะ โดยมีโน้ตอีกแนวที่บรรเลงอย่างอิสระ

โน้ตผ่านซ้อน

โน้ตผ่านซ้อน (Double Passing Tone – ตัวย่อ PP) เป็นโน้ตผ่านซ้อนเป็นโน้ตนอกคอร์ดที่ประกอบด้วยโน้ตผ่าน 2 ตัวอยู่ติดต่อกัน เชื่อมโน้ตในคอร์ด 2 ตัวซึ่งอยู่ห่างกันเป็นระยะคู่ 4 ดังภาพที่ 4.16

ภาพที่ 4.16 โน้ตผ่านซ้อน

ที่มา (ณัชชา โสคติยานุรักษ์, 2548 :155)

จากภาพที่ 4.16 พบว่า

1. โน้ตเพลงอยู่บนบันไดเสียง D ฮาร์โมนิกไมเนอร์
2. คอร์ดในห้องเพลงที่ 1 เป็นคอร์ด A ซึ่งคอร์ด A ประกอบด้วยโน้ต 3 ตัว คือ A C# E ส่วนโน้ตในในวงกลม 2 ตัว คือ โน้ต F# กับ G เป็นโน้ตนอกคอร์ดมีบทบาทเป็นโน้ตผ่านซ้อน (Ch) ทำหน้าที่เชื่อมโน้ตในคอร์ด 2 ตัวบนจังหวะเบา คือโน้ตตัว E กับโน้ตตัว A ในห้องเพลงที่ 2 ซึ่งอยู่ห่างกันเป็นระยะคู่ 4
3. คอร์ดในห้องเพลงที่ 2 เป็นคอร์ด Dm ซึ่งคอร์ด Dm ประกอบด้วยโน้ต 3 ตัว คือ D F A ส่วนโน้ตตัว A เป็นโน้ตในคอร์ดที่อยู่หลังโน้ตผ่านซ้อนมา

โน้ตสลับ

โน้ตสลับ (Changing tone – ตัวย่อ Ch) เป็นโน้ตเคียง 2 ตัวที่อยู่ติดต่อกันทั้งโน้ตเคียงบนและโน้ตเคียงล่าง โดยโน้ตเคียงบนกับโน้ตเคียงล่างจะอยู่ในตำแหน่งก่อนหรือหลังอย่างไรก็ได้ ดังภาพที่ 4.17

2.1 โน้ตเคียงล่าง (Low Neighboring Tone – ตัวย่อ LN) คือ โน้ตเคียงอยู่ต่ำกว่าโน้ตในคอร์ด

2.2 โน้ตเคียงบน (Upper Neighboring Tone – ตัวย่อ UN) คือ โน้ตเคียงอยู่สูงกว่าโน้ตในคอร์ด

3. โน้ตหลีกเลี่ยง (Escape Tone – ตัวย่อ E) เป็นโน้ตนอกคอร์ดที่เกิดขึ้นบนจังหวะเบาเชื่อมด้วยโน้ตในคอร์ดที่ห่างกันเป็นระยะขั้นคู่ 2 ขึ้นไป โดยมีโครงสร้างกับโน้ตนำ และโน้ตตามในลักษณะของการหักกลับในทิศทางตรงกันข้าม คือ มีการเคลื่อนขึ้นแล้วลง หรือเคลื่อนลงแล้วขึ้นประกอบกับการเคลื่อนตามขั้น 1 ครั้งและการเคลื่อนข้ามขั้น 1 ครั้ง ดังนั้นการเชื่อมโน้ตในคอร์ด 2 ตัวนั้นด้วยโน้ตหลีกเลี่ยง สามารถวางโน้ตหลีกเลี่ยงได้ 2 รูปแบบคือ รูปแบบขึ้น – ลง หรือ ลง – ขึ้น

4. โน้ตพิง (Appoggiatura – ตัวย่อ App) เป็นโน้ตนอกคอร์ดที่เกิดบนจังหวะเน้น ลักษณะการใช้คือ โน้ตนำเป็นโน้ตในคอร์ดที่มีระยะห่างจากโน้ตพิงเท่าไรก็ได้ ส่วนโน้ตตามต้องเป็นโน้ตเกลตาตามขั้น

5. โน้ตแขวน (Suspension – ตัวย่อ S) เป็นโน้ตนอกคอร์ดที่เกิดบนจังหวะเน้น และการเกิดโน้ตแขวนจะต้องมี 3 ขั้นตอน คือ

5.1 ขั้นตอนที่ 1 โน้ตเตรียม (Preparation – ตัวย่อ Prep)

5.2 ขั้นตอนที่ 2 โน้ตแขวน (Suspension – ตัวย่อ S)

5.3 ขั้นตอนที่ 3 โน้ตเกลตา (Resolution – ตัวย่อ R)

6. โน้ตล้ำ (Anticipation – ตัวย่อ An) เป็นโน้ตนอกคอร์ดที่เกิดในจังหวะเบา เกิดขึ้นระหว่างโน้ตในคอร์ด 2 ตัวที่มีระดับเสียงต่างกัน พบมากในช่วงข้ามห้องเพลง

7. โน้ตเสียงค้ำ (Pedal Tone – ตัวย่อ Ped) เป็นโน้ตนอกคอร์ดที่เล่นซ้ำหรือถูกลากยาวบนจังหวะเบาและบนจังหวะเน้นอย่างต่อเนื่องในแนวหนึ่ง ในขณะที่แนวอื่นเล่นทำนองอิสระ โน้ตเสียงค้ำที่พบ คือ โน้ตโดมีนันทเสียงค้ำ และ โทนิคเสียงค้ำ

8. โน้ตผ่านซ้อน (Double Passing Tone – ตัวย่อ PP) เป็นโน้ตนอกคอร์ดที่ประกอบด้วยโน้ตผ่าน 2 ตัวอยู่ติดต่อกัน เชื่อมโน้ตในคอร์ด 2 ตัวซึ่งอยู่ห่างกันเป็นระยะคู่ 4

9. โน้ตสลับ (Changing Tone – ตัวย่อ Ch) เป็นโน้ตเคียง 2 ตัวที่อยู่ติดต่อกัน ทั้งโน้ตเคียงบนและโน้ตเคียงล่าง โดยโน้ตเคียงบนกับโน้ตเคียงล่างจะอยู่ในตำแหน่งก่อนหรือหลังอย่างไรก็ได้

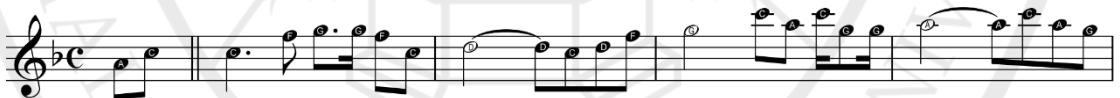
แบบฝึกหัดท้ายบทที่ 4

คำชี้แจง ให้นักศึกษาตอบคำถามต่อไปนี้

1. จงอธิบายลักษณะโน้ตนอกคอร์ด
2. จงอธิบายความสำคัญของโน้ตนอกคอร์ด (Non – Chord Tone)
3. โน้ตนอกคอร์ดประเภทใดที่นิยมใช้มากที่สุด พร้อมบันทึกโน้ตเป็นตัวอย่าง
4. จงอธิบายลักษณะโน้ตนอกคอร์ดดังต่อไปนี้ พร้อมยกตัวอย่างประกอบ
 - 4.1 โน้ตผ่านแบบไดอาโทนิค
 - 4.2 โน้ตเคียง
 - 4.3 โน้ตหลัก
 - 4.4 โน้ตแขวน
 - 4.5 โน้ตพิง
5. จากโน้ตที่กำหนดให้ จงบอกโน้ตนอกคอร์ดที่พบพร้อมอธิบายเหตุผลประกอบ



6. จากโน้ตที่กำหนดให้ จงเขียนในรูปประสานเสียง 4 แนว โดยใช้โน้ตนอกคอร์ดให้เหมาะสม



เอกสารอ้างอิง

- ณัชชา โสคติยานุรักษ์. (2543). พจนานุกรมศัพท์ดุริยางคศิลป์. กรุงเทพฯ: จุฬาลงกรณ์มหาวิทยาลัย.
- _____. (2548). การเขียนเสียงประสานสี่แนว. กรุงเทพฯ: จุฬาลงกรณ์มหาวิทยาลัย.
- บรรจง ชลวิโรจน์. (2545). การประสานเสียง. กรุงเทพฯ: สำนักพิมพ์สมาธรรม.

